

ÞJÓÐLENDUR

-afnot og endurgjald

Sigurður Örn Guðleifsson



Efni fyrirlestrarinn

- » A. Staða þjóðlendumála
- » B. Ákvæði þjóðlendulaga
 - eignarhald
 - réttindi
 - leyfisveitingar
 - tekjur
- » C. Önnur atriði
 - deiliskipulag
 - auglýsing takmarkaðra gæða
 - yfirtaka samninga
 - fasteignaskrá og landspildublöð



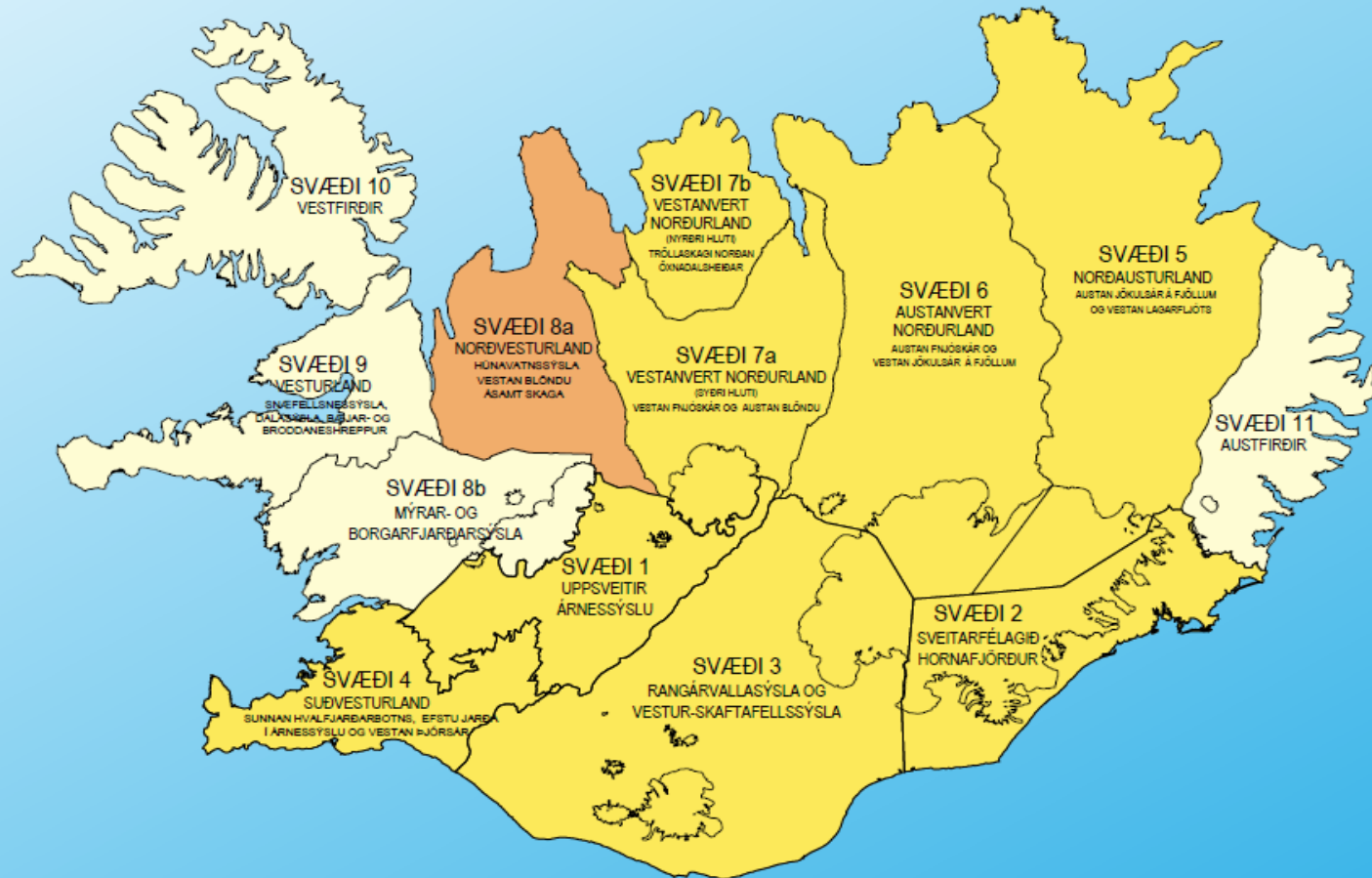
Tímasetningar


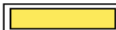
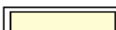
- » Lög um þjóðlendur og ákvörðun marka eignarlanda, þjóðlendna og afrétta nr. 58 frá 1998 - Tóku gildi 1. júlí 1998
- » Hvenær verður þjóðlenda til? Þegar óbyggðanefnd hefur skorið úr um að tiltekið land teljist þjóðlenda og hver mörk þess og eignarlands er – ekki þegar niðurstaða liggur fyrir í dómsmáli fyrir héraðsdómi eða Hæstarétti um tilvist og mörk þjóðlendu



A. Staða þjóðlendumála

YFIRLITSKORT UM STÖÐU ÞJÓÐLENDUMÁLA Á LANDINU ÖLLU



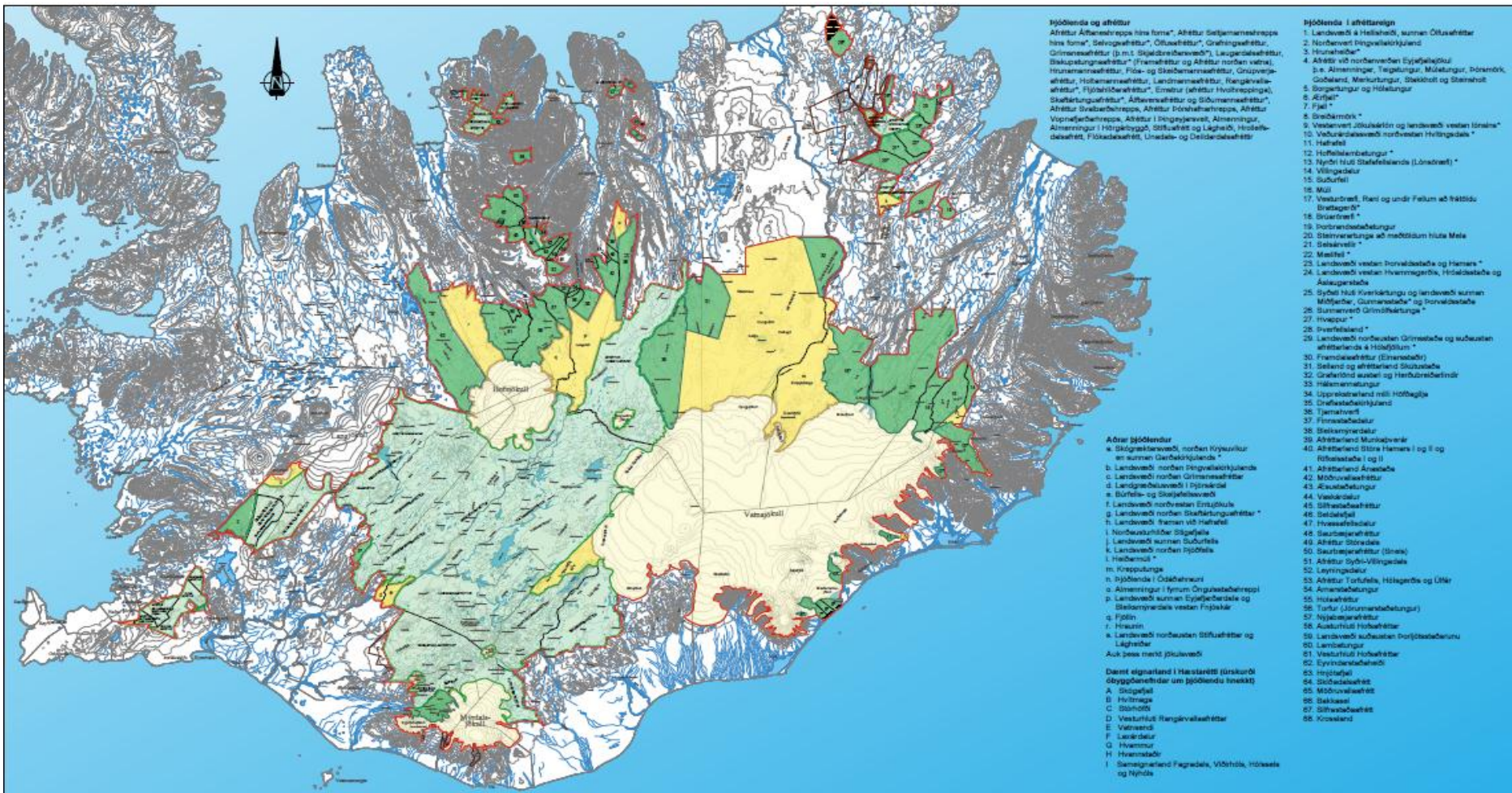
-  Málsmæferð hafin
-  Málsmæferð óbygðanefndar lokið og úrskurðir kveðnir upp
-  Málsmæferð ekki hafin



ÞJÓÐLENDUMÁL

A. Þjóðlendur á svæðum 1 til 7

YFIRLITSKORT YFIR ÞJÓÐLENDUR Á SVÆÐUM 1 - 7 SAMKVÆMT ÚRSKURÐUM ÓBYGGÐANEFNDAR OG DÓMUM HÆSTARÉTTAR



- Þjóðlenda og afritur**
 Afritur Afhárnar forna*, Afritur Seljarnesmedisessa hins forna*, Selvoglafréttur*, Örfalafréttur*, Gröngvæðfréttur, Grönnarvæðfréttur (þ.m.t. Skjaldrabænafréttir), Laugarvæðfréttur, Blakuplungvæðfréttur* (Fransáfréttur og Afritur norðan vatra), Hraunarnæðfréttur, Fíca- og Stóðarnæðfréttur, Gröppuvæðfréttur, Hólmarnæðfréttur, Landarnæðfréttur, Rangárvallafréttur*, Fljótsáfréttur*, Emmur (afritur Hvöfningja), Staflárvæðfréttur*, Álfavæðfréttur og Sólmannavæðfréttur*, Afritur Sveinbjörnsson, Afritur Þórðarbjörnsson, Afritur Vopniferbjörnsson, Afritur í Þingeyjavæð, Álmannavíkur, Álmannavíkur í Hlíðarbyggð, Stíflavæð og Lághvöð, Hólafréttavæð, Flóðavæðfréttir, Úrnæð- og Deildavæðfréttir
- Þjóðlenda í afritareign**
 1. Landvæð á Hólavæð, sunnan Ölfavæðfréttar
 2. Norðvestri Þingvallarkjálund
 3. Hraunvæð
 4. Afritur við norðvestan Eyjafjallakvíslu
 5. Álmannavæð, Teiglingur, Múlungur, Þórarnök, Gólaend, Manklungur, Stækholtt og Stærholtt
 6. Örfalfrétt
 7. Fljót*
 8. Bráðarrök*
 9. Vesturverð Jökulvæðin og landvæð vestan Þórarná*
 10. Vesturverðavæð norðvestan Hvítavæð*
 11. Hálfafell
 12. Hólafréttavæðingur*
 13. Hlíðir Húð Staflavæð (Landvæð)*
 14. Villingavæð
 15. Suðurfell
 16. Múli
 17. Vesturverð, Flari og undir Fekum að fréttidu, Brattagerð*
 18. Brattarvæð*
 19. Norðvestavæðingur
 20. Steinvervæðinga að meðstöð Húta Meia
 21. Sólavæð*
 22. Mestfell
 23. Landvæð vestan Þorvaldsvæðs og Hamars*
 24. Landvæð vestan Hvamrnæðs, Hólavæðavæð og Áskulparvæðs
 25. Suðri Húð Hraunvæðinga og landvæð sunnan Múlfjar, Gunnarvæðs* og Þorvaldsvæðs
 26. Sunnarverð Grönnvæðinga*
 27. Hvöppur
 28. Sveinfelland*
 29. Landvæð norðvestan Grönnvæðs og suðvestan afritavæðs á Hólmfjöllum*
 30. Fransavæðfréttir (Sinnarvæð)
 31. Selland og afritarland Skutuvæðs
 32. Grafarhönd suðri og Hraunvæðarlandið
 33. Hlíðarnæðingur
 34. Úppræðavæð milli Hólfagla
 35. Dröflavæðarkjálund
 36. Tjarnavæð
 37. Flinnavæður
 38. Sleikmyrvæður
 39. Afritarland Múrnásvæðs
 40. Afritarland Stóra Hamars í og II (Rithalvæðs I og II)
 41. Afritarland Ánastala
 42. Móðuvæðfréttur
 43. Áskulparvæðingur
 44. Væðavæður
 45. Stíflavæðfréttur
 46. Seljavæð
 47. Hraunvæðfréttur
 48. Svartoglafréttur
 49. Afritur Stóravæðs
 50. Svartoglafréttur (Sinnar)
 51. Afritur Suðu-Villingavæðs
 52. Leyningavæður
 53. Afritur Torfells, Hólavæðs og DMÍ
 54. Álfavæðingur
 55. Hólavæður
 56. Torur (Lórunarvæðingur)
 57. Hljóðavæðfréttur
 58. Austurhúð Hólavæðfréttar
 59. Landvæð suðvestan Þorðvæðavæðinu
 60. Landvæðingur
 61. Vesturhúð Hólavæðfréttar
 62. Eyrvæðavæðavæð
 63. Hrópafjall
 64. Stóðavæðfréttur
 65. Móðuvæðfréttur
 66. Bakkael
 67. Stíflavæðfréttir
 68. Kravalland

- Aðrar þjóðlendur**
 a. Stágráðavæð norðan Kjúkavíkur en sunnan Garðabekkjálunds*
 b. Landvæð norðan Þingvallarkjálunds
 c. Landvæð norðan Grönnarvæðfréttar
 d. Landgræðuvæð í Þjórnárd
 e. Búrfell- og Skjaldrabænafréttir
 f. Landvæð norðvestan Ernþúskis
 g. Landvæð norðan Staflárvæðfréttar*
 h. Landvæð frammi við Hálfafell
 i. Norðvesturhlíðar Stígafjells
 j. Landvæð sunnan Suðurfells
 k. Landvæð norðan Þjóðvæðs
 l. Hólavæð*
 m. Kneppulunga
 n. Þjóðlenda í Ólafshraun
 o. Álmannavíkur í Hymum Öryggisvæðfréttinni
 p. Landvæð sunnan Eyjafjallavæðs og Sleikmyrvæðs vestan Þingfjarðar
 q. Fjöflin
 r. Hraunin
 s. Landvæð norðvestan Stíflavæðfréttar og Lághvöðfréttar
 t. Áskulparvæð þjóðvæðs
- Dæmi eignarland í Hástarétt (útskrifti Öryggisvæðfréttar um þjóðlendu ísvæði)**
 A Stígafjall
 B Hlíðarvæð
 C Stígafjall
 D Vesturhúð Rangárvallafréttar
 E Vatravæð
 F Landvæðingur
 G Hvamrnæð
 H Hvamrnæð
 I Samneignarland Fagraðs, Vöðvöð, Hólavæð og Nýhlöð

	Þjóðlendlina		Mörk afritta innan þjóðlendu
	Þjóðlenda og afritur		Önnur óbein eignaréttindi í þjóðlendu
	Þjóðlenda í afritareign	*	Dómur Hæstaréttar
	Aðrar þjóðlendur (jökla/land utan jökla)		Sveitarfélagamörk

B. Eignarhald

- » Íslenska ríkið er eigandi lands og hvers konar landsréttinda og hlunninda í þjóðlendum sem ekki eru háð einkaeignarrétti
- » Forsætisráðherra fer með mál er varðar þjóðlendum – hér eftir nefndur ráðherra
- » Þjóðlendum eru undanþegnar öllum sköttum og gjöldum - Fasteignamat



B. Réttindi í þjóðlendum

- » Þeir sem hafa nýtt land innan þjóðlendu sem afrétt fyrir búfénað eða haft þar önnur hefðbundin not sem afréttareign fylgja skulu halda þeim rétti
- » Sama gildir um önnur réttindi sem maður færir sönnur á að hann eigi



B. Meginregla um nýtingu

- » Enginn má hafa afnot þjóðlendu fyrir sjálfan sig þar með talið að:
 - reisa þar mannvirki
 - gera jarðrask
 - nýta hlunnindi
 - nýta vatnsréttindi
 - nýta jarðhitaréttindi
- » nema að fengnu leyfi ráðherra eða sveitarstjórnar
- » Krafa um leyfi til afnota tekur ekki til réttinda sem eru háð einkaeignarrétti



B. Leyfi ráðherra

» Leyfi þarf til að nýta:

- vatnsréttindi
- jarðhitaréttindi
- námur
- önnur jarðefni

» nema mælt sé fyrir um annað í lögum

» Jafnframt er heimilt að leyfa nauðsynleg afnot af landi til hagnýtingar á þessum réttindum



B. Verklag við leyfisveitingu

- » Engin ný afnot heimiluð
- » Stækkun og viðbætur á skálum sem eru þegar í þjóðlendum
- » Umsagnir um deiliskipulagstillögur
- » Umsagnir um umsóknir um rannsóknarleyfi
- » Ýmis nýting auðlinda heimiluð með fyrirvara um ákvörðun um endurgjald síðar

- » Öll mál borin undir samstarfsnefnd um málefni þjóðlendna, sem er ráðherra til aðstoðar við stjórn og ráðstöfun réttinda, áður en endanlegar ákvarðanir eru teknar
- » Í nefndinni eiga sæti:
 - fulltrúi forsætisráðherra, sem jafnframt er formaður nefndarinnar
 - fulltrúar þeirra ráðherra er fara með skipulagsmál sveitarstjórnarmál, málefni iðnaðar og málefni landbúnaðar
 - tveir fulltrúar tilnefndir af Sambandi íslenskra sveitarfélaga



B. Leyfi sveitarstjórnar

- » Til að nýta land og landsréttindi innan þjóðlendu að öðru leyti þarf leyfi hlutaðeigandi sveitarstjórnar
- » Sé nýting heimiluð til lengri tíma en eins árs þarf jafnframt *samþykki* ráðherra
- » Rísi ágreiningur um veitingu leyfa sker ráðherra úr honum



B. Yfirlit yfir leyfisveitingar

» Ráðherra:

- vatnsréttindi
- jarðhitaréttindi
- námur
- önnur jarðefni

- Önnur nýting > 1 ár
(samþykki)

» Sveitarstjórn

- Öll önnur not



B. Tekjur - ráðherra

- » Ráðherra er heimilt að ákvarða eða semja um endurgjald (leigu) fyrir nýtingu réttinda
- » Tekjum af leyfum til nýtingar lands skal varið til:
 - landbóta
 - umsjónar
 - eftirlits
 - sambærilegra verkefna



B. Tekjur - sveitarstjórn

- » Sveitarstjórn er heimilt að fengnu samþykki ráðherra að semja um endurgjald vegna afnota sem hún heimilar
- » Tekjum af leyfum sem sveitarstjórn veitir skal varið til:
 - landbóta
 - umsjónar
 - eftirlits
 - sambærilegra verkefna
- » innan þeirrar þjóðlendu sem leyfið tekur til
- » Sveitarstjórn skal árlega gera ráðherra grein fyrir ráðstöfun fjárins



C. Takmörkuð gæði

- » Þegar stjórnvald ráðstafar eigum ríkisins gildir um þá ákvörðun reglur stjórn-sýsluréttar, svo sem jafnræðisregla og krafa um málefnalegar ástæður athafna
- » Ríkið þarf við ákvarðanir um ráðstöfun á eignum ríkisins að fylgja reglum stjórn-sýsluréttarins þrátt fyrir að vera í þeirri stöðu að hafa til ráðstöfunar einkaréttarleg réttindi og um sjálfan kaupsamninginn gildi annars almennar reglur um fasteignakaup eftir því sem við getur átt
- » Gefa þarf öllum með almennri auglýsingu tækifæri á að lýsa áhuga sínum á að nýta þau réttindi sem ríkið hefur yfir að ráða og hyggst bjóða til nota



C. Deiliskipulag

- » Sveitarstjórn ber ábyrgð á og annast gerð deiliskipulags
- » Landeigandi eða framkvæmdaraðili getur óskað eftir því við sveitarstjórn að gerð sé tillaga að deiliskipulagi eða breytingu á deiliskipulagi á sinn kostnað
- » Ákvörðun um not → Auglýsing → Deiliskipulag



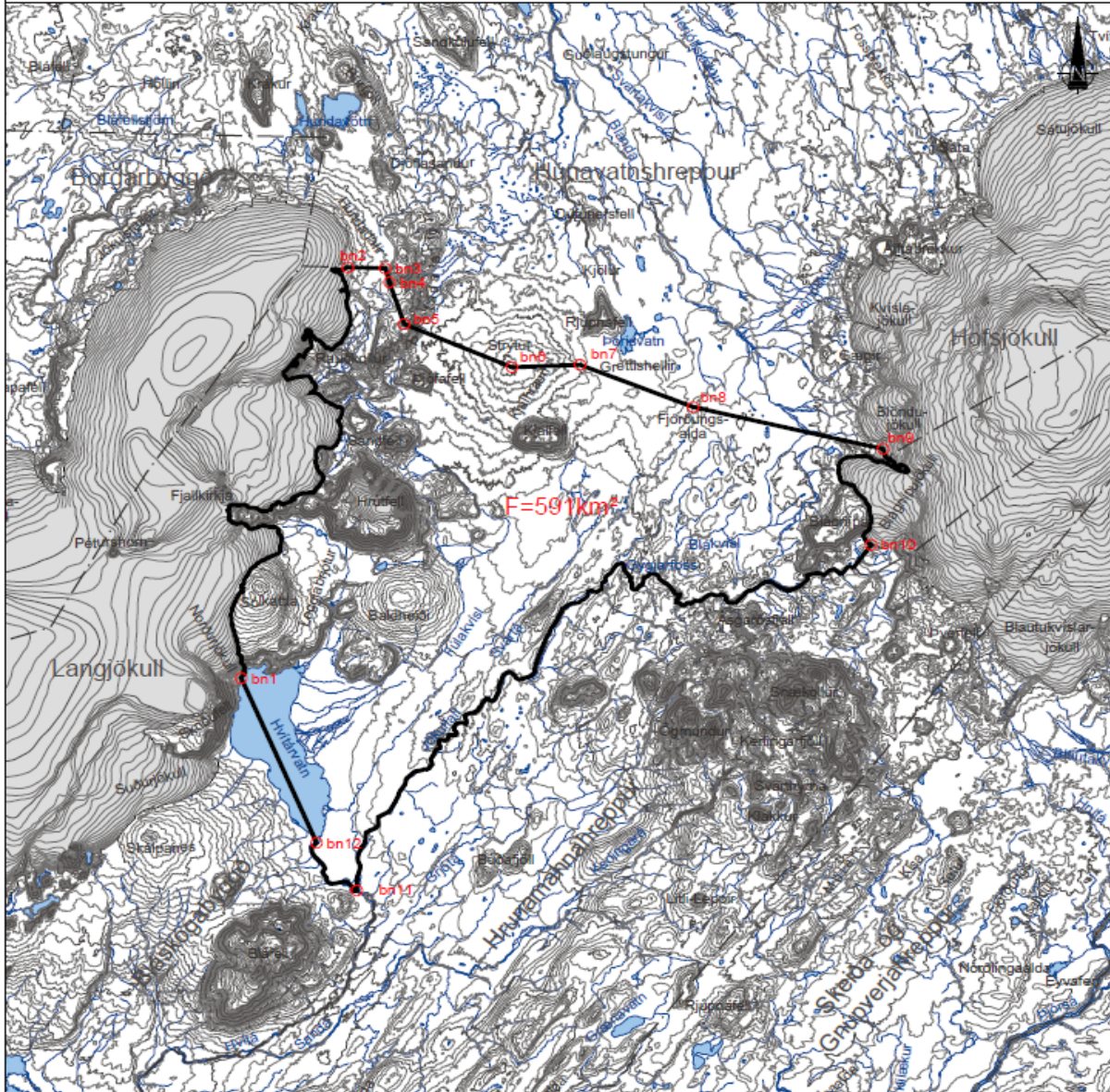
C. Samningar

- » Yfirtaka samninga um nýtingu réttinda í þjóðlendum sem þegar í gildi – samningar látnir halda gildi sínu og renna sitt skeið á enda
- » Gera lóðaleigusamninga fyrir skála og önnur mannvirki í þjóðlendum þegar skráning þjóðlendna í fasteignaskrá liggur fyrir - forgangsverkefni



C. Landspildublað

LANDSPILDUBLAÐ - BISKUPSTUNGNAAFRÉTTUR - AFRÉTTUR NORÐAN VATNA - BLÁSKÓGABYGGÐ



Hnitaskrá:

x-hnit(æastur)	y-hnit(norður)
bn1	457763 460799
bn2	463737 485411
bn3	465833 485357
bn4	466074 484518
bn5	466896 482014
bn6	472950 479426
bn7	476763 479574
bn8	483112 477045
bn9	493762 474538
bn10	493097 468784
bn11	464248 448072
bn12	461987 450934



FYLGIKORT MEÐ UMÓKN UM STOFNUN ÞJÓÐLENDU:

Landnúmer þjóðlendu: _____

Land innan eftirfarandi marka, þ.e. svokallaður Bláskupstungnaafreittur - Afreittur norðan vatna, er þjóðlendi og afreittur Bláskupstungnahrepps. Afmörkun landsvæðisins er svehljóðandi, stór, einnig meðfylgjandi kort:

Vesturmörk afreitarinn frá Hvítarvatni við Langjökul (bn1) með jaðri Jökulsins að afreittarmörku á Kili (bn2) milli Auðkúluheiðar og Bláskupstungnaafreitar. Mörkin við Auðkúluheiði eru eftirfarandi: Frá Strytum (bn6) (háð 834 m), eru merkin bein lína til austurs að Grettisheili (bn7) (háð 670 m). Þaðan bein lína að hringja á Fjörubungsöldu (bn8) (háð 861 m). Frá hringja eru merkin bein lína til austurs í Hofsjökul (bn9), sem er framhald hugsáðrar línu frá Strytum um hringjana. Til vesturs frá Strytum eru merkin bein lína í grjóthóli á fjallsegjum (bn5) (háð 946). Þaðan eru merkin bein lína í Oddnyjarnjök (bn4) (háð 1.057 m) og afram í sömu stefnu í Jökluörning (bn3) (mörna) og síðan eftir Jökluörningnum í Langjökul. Austurmörk afreitarinn eru frá Blöndujökli í Hofsjökli um jaðar Jökulsins að Blágnypujökli (bn10), þaðan ræður Jökulvísi milli afreitarinn og Hrunamannaafreitar að amótum Jökulvíslar og Hvítar (bn11), þaðan ræður Hvíta að Hvítarvatni (bn12). Að því leyti sem fýgt er Jökuljaðri er miðað við stóðu Jökuls eins og hann var við gildistöku þjóðlendulaga 1. júlí 1996.

Landsvæði þetta er þjóðlendi og um slík landsvæði fer eftir ákvæðum laga um þjóðlendu og ákvörðun marka eignarlanda, þjóðlenda og afreita, nr. 58/1996, með síðari breytingum.

TIL YFIRLESTRAR

Skýringar:

- Hnitpunktur og númer hnitpunkts
- Afmörkun landspildu
- Flatarmál landspildu
- Mörk sveitarfélaga
- Jökul
- Stöðuvatn, á
- 20m-hæðarlínur

Landelgandi: Íslenska ríkið, skv. 2. gr. laga nr. 58/1996.
 Fyrirsvarsmáður: Forsætisráðgjafi, skv. 3. tölul. D. liðar 1. gr. forseta-
 urskurðar nr. 125, 2011, um skiptingu stjórmaálaerna milli ráðuneyta í
 Stjórnarráði Íslands.
 Kennitala: 540269-6459

MKV. - BLAÐSTÆRÐ	KORTI BREYTT:	DAGS. KORT:	KORT NR.:
1:250.000 í A3		13.03.2012	SV1-BN

SAMÞYKKT Í SVEITARSTJÓRN ÞANN:

Kortagrunnur þessi er byggður á stafrænum gögnum Landmælinga Íslands í málkvaða 1:50.000 (ISSDV útg. 2.1, 2008). Fyrirvari er um nákvæmni hnitpunkta í hnitaskrá þar sem skekkjumörk geta verið allt að 500 m. Textalagning á afmörkun þjóðlendu er rétt-
 hæmt en hnit.

HNITAKERFI: ISN93
 Grunnkort bit með leyfi Landmælinga Íslands nr. LD930010.

TEIKNAD. AF: BF	SAMÞYKKT AF: OH	VERK NR. 206-027	
AUSTURVEIÐI 8 800 BELFOSS netfang: landform@landform.is	hlíð 482 4300 ísveir vefing: www.landform.is		LANDFORM LANDSÁRSTYTTA

C. Gögn um stöðu mála

» ... óskar ráðuneytið eftir að sveitarstjórnin afli upplýsinga um eftirfarandi þætti innan marka sveitarfélagsins og sendi forsætisráðuneytinu:

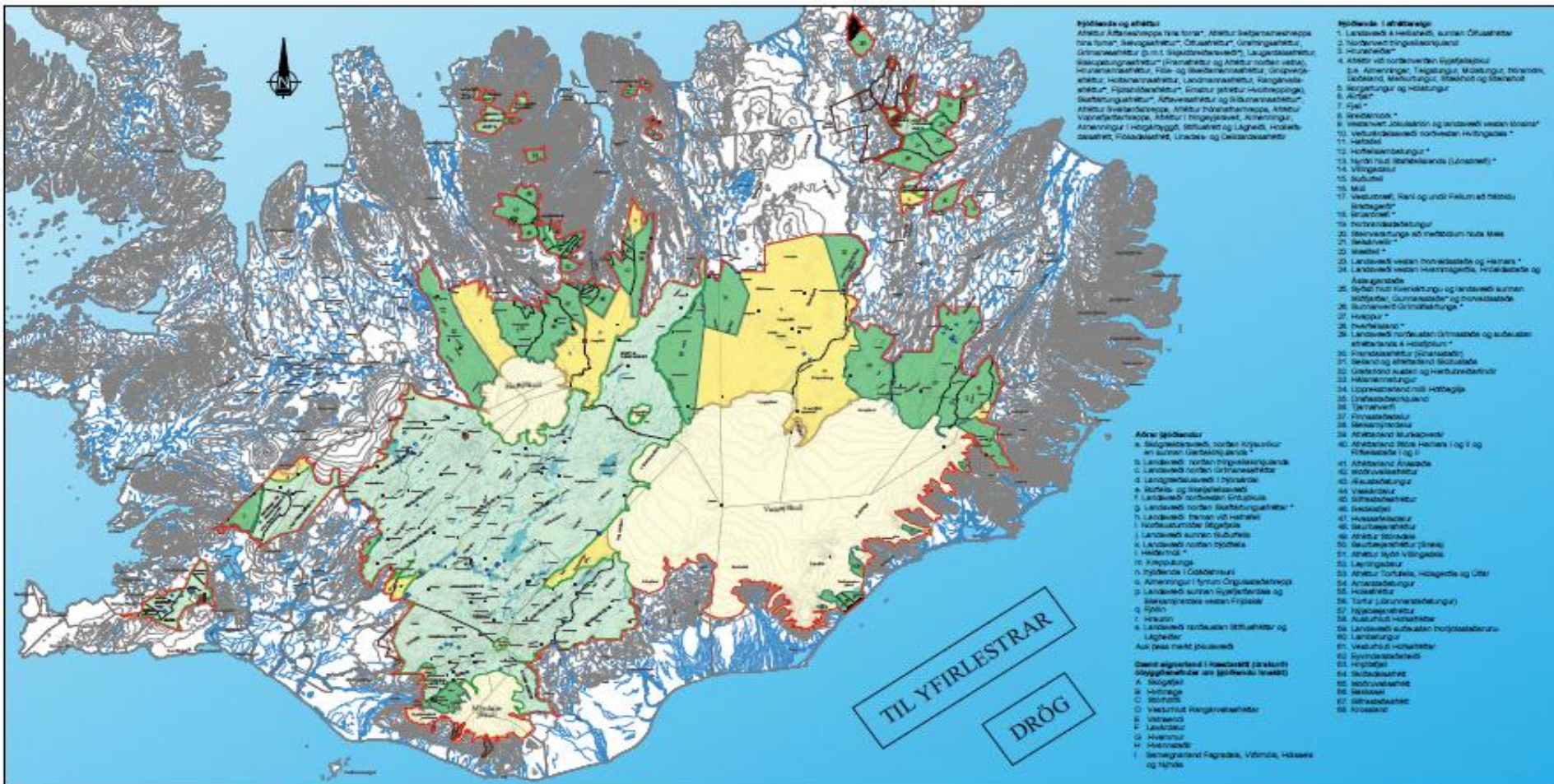
- - námur,
- - skálar og önnur mannvirki,
- - lóðarleigusamningar,
- - samningar sem sveitarstjórn hefur gert um úthlutun réttinda,
- - girðingar (aðal- og aukavarnarlínur),
- - önnur atriði sem sveitarstjórnin telur þörf á að upplýsa um varðandi þjóðlendur sem eru innan marka sveitarfélagsins.

» ... upplýsingar um ofangreint liggi fyrir eigi síðar en 30. apríl nk.



C. Gögn um stöðu mála frh.

YFIRLITSKORT YFIR ÞJÓÐLENDUR Á SVÆÐUM 1 - 7 SAMKVÆMT ÚRSKURÐUM ÓBYGGÐANEFNDAR OG DÓMUM HÆSTARÉTTAR



Þjóðlandslína	Mörk efiðta innan þjóðlands	Vatnsveitur	Hítaveitur
Þjóðlands og efiðtur	Önnur óbær eignaréttindi í þjóðlandi	Önnursvæði	Heiðvatnsholur
Þjóðlands í efiðtaeign	Dómur Hæstaréttar	Kaldvatnsholur	Skálar
Aðrir þjóðlandur (þjóðland utan jökla)	Sveitarfélögsmörk	Skálar	Frístundabyggð / hótél / gistiús (LM)

Framundan

- » Auðlindastefnunefnd
- » Útgáfa á kynningarefni
- » Heimasíða um þjóðlendumál
- » Klára stofnun þjóðlendna í fasteignaskrá
- » Gerð lóðaleigusamninga
- » Sérgreining tekna í ríkisbókhaldi – Fjársýsla ríkisins



Takk

Sigurður Örn Guðleifsson
sími 545 8400
sigurdur.o.gudleifsson@for.stjr.is

