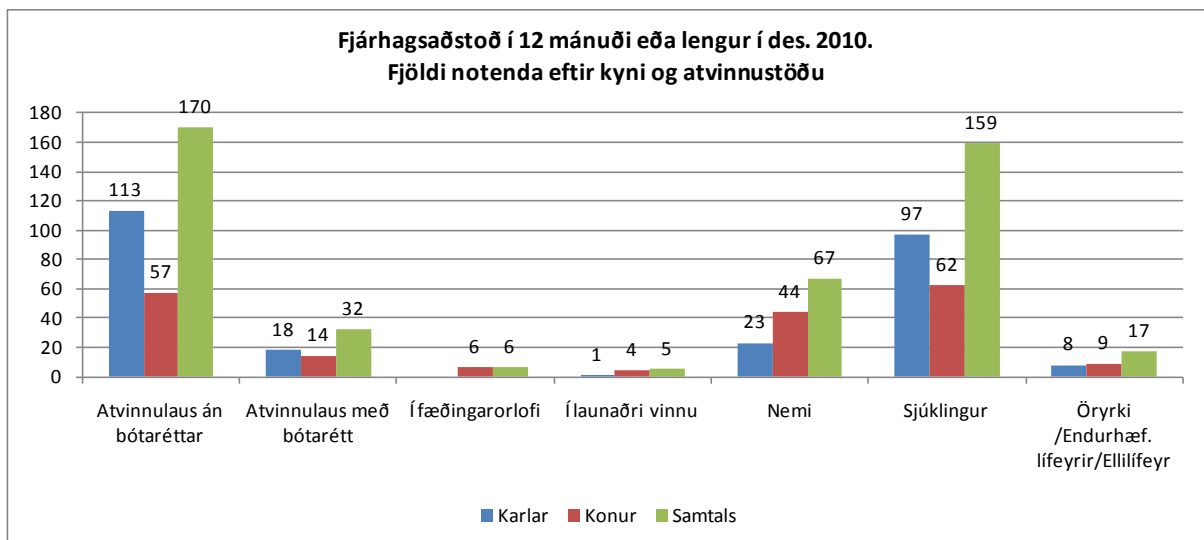


Áfangaskýrsla velferðavaktarinnar frá undirhópi um þá sem standa höllum fæti

Almenn lýsing á ástandinu í dag og hvað hefur breyst frá sama tíma 2010: Mat okkar í hópnum er að þeir sem stóðu höllum fæti fyrir kreppu standi verr núna og þrengt hafi mjög að þeim fjárhagslega, félagslega og andlega eins og kemur meðal annars fram í rannsókn sem unnin var af Félagsvísindastofnun Háskóla Íslands fyrir Velferðasvið Reykjavíkur á haustmánuðum 2010.

- Alls sögðust 76% þátttakenda í könnuninni meðal fólks sem þiggur fjárhagsaðstoð að sér gengi illa að framfleyta sér á þeim tekjum sem þau fá frá Reykjavíkurborg.
- Almennigur í Reykjavík var að meðaltali með hærra gildi á kvarða yfir líðan en fólk sem þáði fjárhagsaðstoð frá Reykjavíkurborg. Þetta bendir til þess að fólki sem þiggur fjárhagsaðstoð líði verr en hinum almenna Reykvíkingsi.
- Í viðtölum við einstaklinga sem þáðu fjárhagsaðstoð kom fram að sumir upplifðu sig sem annars flokks þegna samfélagsins vegna þeirrar stöðu sem þeir voru í.
- Viðmælendur voru sumir hverjir félagslega einangraðir og fram kom ósk um að í boði væri samkomuhús fyrir fólk sem þiggur fjárhagsaðstoð.

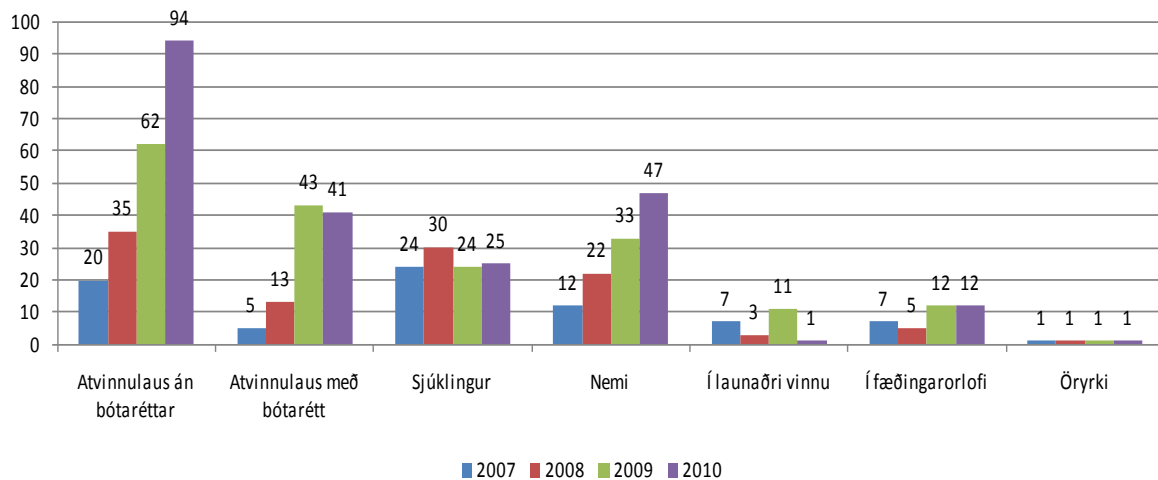
Aldrei hafa jafn margir á framfærslu hjá félagsþjónustu um allt land og það sem verra er að þeim fjölgar sem eru lengur á framfærslu. Jafnframt fjölgar því fólki sem þiggur mataraðstoð, lyfjaaðstoð og aðstoð vegna barna hjá öllum hjálparsamtökum.



Úr rannsókn Félagsvísindastofnunar fyrir Velferðasvið Reykjavíkur

Sú breyting hefur orðið að þeir sem sækja um fjárhagsaðstoð eru yngri og án bótaréttar. Nú eru þau ungmenni sem voru 16 ára þegar kreppan skall á komin á framfærslu þannig að augljóst er að það er hópur sem fellur ekki innan þeirra úrræða sem í boði eru og er það sérstakt áhyggjuefni. Þótt þessi hópur sé vaxandi ætti að vera unnt að aðstoða hann án mikils tilkostnaðar. Jákvætt er að það eru fleiri ungmenni sem njóta skólauðnings nú en áður.

Fjöldi 18-19 ára notenda með framfærslustyrk á árunum 2007-2010, skipt eftir atvinnustöðu



Úr rannsókn Félagsvísindastofnunar fyrir Velferðasvið Reykjavíkur

Hjálparstarf kirkjunnar gerði könnun um líðan og viðbrögð meðal þeirra sem sækja aðstoð á tímabilinu 2009–2010 og var hún gerð fjórum sinnum. Þar kemur meðal annars fram að fólk finnur fyrir auknu þunglyndi, svefnleysi og hefur áhyggjur af framtíð sinni og barna. Áhyggjur uxu í hverri könnun.

Niðurstöður rannsóknarinnar um „Fátækt og félagslegar aðstæður öryrkja“ sýna það sama og aðrar rannsóknir, þ.e. að örorkubætur eru það lágar að öryrkjar búa við mjög erfiðan fjárhag og eiga í erfiðleikum með að tryggja daglegt viðurværi sitt. Sumir þátttakendur náðu ekki endum saman og nokkur hópur fólks í rannsókninni á ekki fyrir mat og öðrum nauðsynjum í lok mánaðar.

Þátttakendur sem hafa börn á framfæri verða líkt og aðrir að greiða leikskólagjöld, skólamáltíðir og gjöld vegna frístundaheimilis. Foreldrar úr hópi þátttakenda lögðu áherslu á að börn þeirra tækju þátt í frístundastarfi en áttu oft erfitt með að standa straum af þeim kostnaði.

Stærsti mánaðarlegi útgjaldaliður þátttakenda er undantekningarlaust húsnæðiskostnaður. Aðrir stórir útgjaldaliðir eru afborganir af lánum og bifreiðakostnaður, svo og lyfja- og læknskostnaður. Samkvæmt rannsókninni er talið er að öryrkjar þurfi að hafa 15–30% hærri tekjur en aðrir til að njóta sömu lífskjara, þar sem heilbrigðiskostnaður er meiri vegna heilsuleysi og vegna kostnaðar við ýmsa aðkeypta þjónustu.

Sá hópur sem verst er staddur fjárhagslega er fjölskyldur með börn á framfæri, sér í lagi einstæðar mæður. Í þessum hópi er fólk sem á stundum ekki fyrir mat eða öðrum brýnustu nauðsynjum fyrir sig og börn sín og sumir leita til hjálparstofnana eftir matargjöfum og annarri aðstoð. Þessi hópur býr við mikla streitu, kvíða og áhyggjur af afkomu fjölskyldunnar. Álagið sem þessu fylgir hefur mjög neikvæð áhrif á fjölskyldulífið og börnin.

Staða útlendinga á íslenskum vinnumarkaði.

Við í bakhópi velferðarvaktarinnar vegna þeirra sem standa höllum fæti eftir hrun teljum að nauðsynlegt sé að fylgjast náið með atvinnulausum innflytjendum og tryggja viðeigandi úrræði hjá Vinnumálastofnun. Ákveðinn hópur á þó ekki rétt á úrræði frá Vinnumálastofnun þar sem dvalar- og atvinnuleyfi þeirra eru bundin við atvinnuþátttöku. Missi einstaklingur vinnu sína sem er á slíkum leyfum á hvorki rétt á atvinnuleysisbótum né námskeiðum á vegum Vinnumálastofnunar.

Sumir innflytjendur þekkja illa réttindi sín og í sumum tilfellum reynist erfitt að veita þeim fullnægjandi ráðgjöf þar sem þeir tala hvorki íslensku né ensku. Eitthvað er um að erlendir ríkisborgarar sæki hvorki um atvinnuleysisbætur né fjárhagsaðstoð frá sveitarfélögum þar sem þeir telja að ef þeir fái atvinnuleysisbætur eða fjárhagsaðstoð þá fyrirgeri þeir rétti sínum til ríkisborgararéttar í tvö ár. Slíkt er þó ekki alls kostar rétt þar sem það kemur í hlut innanríkisráðuneytis að meta umsóknir um ríkisborgararétt og er þá tekið tillit til ýmissa aðstæðna og því ekki sjálfgefið að fólki sé hafnað um réttinn þótt það hafði þegið aðstoð tímabundið. Einnig eru dæmi þess að einstaklingar sæki ekki um húsaleigubætur þar sem þeir telji að slíkt flokkist undir fjárhagsaðstoð og geti því komið í veg fyrir hugsanlegan ríkisborgararétt eða búsetuleyfi síðar meir, það er þó ekki rétt og er mikilvægt að koma þeim skilaboðum til innflytjenda svo þeir nýti réttindi sín.

Sé litið á atvinnuleysi meðal erlendra ríkisborgara er heildarfjöldinn 2.342 einstaklingar. Skipt eftir kyni eru það 1.415 karlar og 927 konur og 1.686 á höfuðborgarsvæðinu og 656 á landsbyggðinni (tölur frá janúar 2011). Meira atvinnuleysi er meðal innflytjenda en Íslendinga og má gera ráð fyrir að að einhverju leyti ráðist það af íslenskukunnáttu og að stórt hlutfall þeirra aðila sem vann í byggingariðnaðinum var innflytjendur. Vinnumálastofnun hefur unnið markvisst að því að virkja þennan hóp og hefur innflytjendum verið boðið að sækja íslenskunámskeið við hæfi þar sem sérstök áhersla hefur verið lögð á tiltekinn orðaforða sem tengist þeim iðnaði sem þeir starfa við. Auk þess hafa námskeið þar sem unnið er sérstaklega með atvinnulausum innflytjendum verið styrkt. Staða atvinnulausra innflytjenda getur verið erfið þar sem margir einstaklingar hafa fjölskyldur í öðrum löndum og bæði við fall krónunnar sem og tekjumissi reynist þessum einstaklingum erfitt að senda aðstoð til fjölskyldna sinna. Þess ber þó að geta að ákveðnar vísbendingar eru um að fjölskyldum innflytjenda sé að fjölga hér á landi og bendir það til þess að fjölskyldusameiningar eiga sér stað hérlandis.

Hver er þróunin, hvað er framundan og hvað þarf að gera betur og bæta: Eins fram kemur þá er þróunin sú að einstaklingar eru lengur á framfærslu og atvinnuleysisbótum og það sem varhugavert er að ungt fólk festist á bótakerfi, ungt fólk án menntunar. Það er stigvaxandi vandi hjá þeim hópi sem stendur höllum fæti og er full ástæða til að hafa áhyggjur af líðan þessa hóps þar sem vanlíðan og þunglyndi bætis ofan á fjárhagsáhyggjur. Það er ljóst að ekki er unnt að skera meira niður hjá þessum hópi án mjög alvarlegra afleiðinga til lengri tíma, bæði meðal fullorðinna og börnum þeirra. Hópurinn fagnar vinnu velferðarráðuneytisins er varðar neysluviðmiðin og telur það góðan grunn til að byggja á til að hækka lægstu launin og bæturnar þannig að unnt sé að lyfta þessum fjölskyldum upp yfir fátækramörk.

	Dæmigert viðmið	Skammtíma- viðmið	Grunnviðmið*	Bætur TR eftir skatt
Einhleyp(ur)	291.932	201.132	214.027	159.642
Einstætt foreldri með 1 barn	384.401	273.688	293.654	202.956
Einstætt foreldri með 2 börn	464.102	388.891	364.939	247.379
Einstætt foreldri með 3 börn	538.828	403.177	434.318	296.981

* Samanburður á neysluviðmiðum velferðarráðuneytis frá 7. febrúar 2010 og örorkubótum Tryggingastofnunar ríkisins. *Grunnviðmið eru frá hendi ráðuneytis án kostnaðar við húsnæði og samgöngur en hér hefur þeim kostnaði verið bætt við og miðað við fjárhæðir í skammtíma viðmiði.

Auka þarf samvinnu og samþættingu til að gera aðgengi og úrræði aðgengilegri fyrir þá sem standa höllum fæti. Það þarf einnig að fræða starfsfólk velferðarþjónustunnar og aðra ráðgjafa um þau úrræði sem eru til staðar svo einstaklingar njóti fullra réttinda og unnt sé að veita þeim viðeigandi þjónustu. Úrræði er varða þennan hóp breytast ört og tryggja þarf að ráðgjafar verði upplýstir markvisst og reglulega. Haldinn var fundur með þjóðfundasniði í maímánuði árið 2010 þar sem kallaðir voru saman einstaklingar sem upplifa fátækt og félagslega einangrun. Meðal þeirra tillagna sem komu fram á fundinum var að auka þarf upplýsingar um félagsleg réttindi einstaklinga og kynna betur þau úrræði

sem eru til staðar. Jafnframt var rætt um að stuðla þyrfti að og styrkja menntunarræði og var bæði lagt til að aukin yrðu tækifæri til endurmenntunar sem og að fleiri möguleikar væru til menntunar fyrir fullorðna. Einnig var lagt til að betur væri haldið utan um einstaklinga sem þiggja fjárhagsaðstoð frá sveitarfélögum til þess að reyna að koma í veg fyrir félagslega einangrun. Fjöldi annarra tillagna komu fram og má til dæmis nefna umboðsmann bótaþega. Huga þarf að þessum tillögum og er lagt til að velferðarvaktin vinni með þær áfram.

Það verður að horfa til langs tíma með hag komandi kynslóða að leiðarljósi, með skammtíma- og langtímaverkefni og lausnir í huga. Það þarf að koma með áætlun 2020 í þessum málaflokki eins öðrum, þ.e. hvernig á að útrýma fátækt í allri umræðu um hagvöxt og atvinnusköpun má ekki setja til hliðar velferð og félagslegt réttlæti. Í hagsæld felst bæði velferð og hagvöxtur.

Eftirfarandi þarf að huga að:

Gæta að því að húsaleigubætur skerðist ekki þegar börn sem búa heima verða 18 ára gömul. Því mætti kanna hvort hækka ætti aldurinn til 20 ára og að foreldri barna á aldrinum 16–18 ára geti nýtt sér skattaafslátt barna sinna, en þetta á sérstaklega við um einstæða foreldra.

Efla þarf færni og styrk foreldra og efla fjölskyldutengd. Þetta er mögulegt með námskeiðum og fræðslu og með því að stuðla að opinni umræðu um þann vanda sem þessar fjölskyldur búa við í dag.

Finna þarf leiðir til að koma fjárhagslega til móts við þann hóp ungmenna sem er að flosna úr framhaldsskóla vegna efnahagsástandsins.

Tryggja þarf að einstaklingar og fjölskyldur sem búa við fjárhagserfiðleika fái viðunandi heilbrigðisþjónustu. Sérstaklega þarf að huga að tannlækningum og talþjálfun fyrir börn og lyfjakostnaði fyrir þá sem standa verst. Klára þarf þá vinnu sem hafin er með þak á lyfja- og læknskostnað.

Skoðaðar verði hugmyndir um lágmarksframfærsluviðmið og barnatryggingar sem hafa verið til umræðu og eru nú meðal annars til athugunar hjá velferðarráðuneytinu.

Skoða þarf samspil bóta þannig að hækkun einnar tegundar bóta leiði ekki sjálfkrafa til lækkunar á öðrum bótum.

Það vantar félagslegt húsnæði þar sem leigan er lægri en gerist í dag og eins þarf að skoða hvort þörf sé á að taka upp gamla „verkamannakerfið“ til að gera fólki kleift að eignast ódýrt öruggt húsnæði.

Það verður að efla ráðgjöf við þá einstaklinga sem eru búnir að vera lengi á framfærslu eða atvinnuleysisbótum. Það þarf að vera einstaklingsbundin ráðgjöf þar sem horft er á veiku og sterku hliðar einstaklingsins og fólki kennt að virkja sýnar sterku hliðar, hvort sem það leiðir til starfs eða aukinna lífsgæða.

Hvað hefur tekist vel:

Að mati hópsins hafa ýmis atriði tekist ágætlega og sum vel:

Að hlusta á þá sem standa höllum fæti er nauðsynlegt og var fundur með þjóðfundasniði þar sem einstaklingar sem bjuggu við fátækt og félagslega einangrun komu með tillögur að úrbótum til fyrirmyndar og mætti gera meira af því að hlusta á og virkja þá sem standa höllum fæti og gefa þeim meira vægi í umræðunni.

Virknitilboð fyrir ungt fólk sem er á framfærslu og atvinnulaust hefur tekist vel og virðist ná til margra hjá Reykjavíkurborg. Meðal þess sem kom fram í rannsókninni var að:

- Meirihluti (59%) þátttakenda á kynningarnámskeiðinu *Virgni til velferðar* sagði efnið sem farið var í á námskeiðinu muni nýtast sér vel. Yngstu þátttakendurnir voru helst á þeirri skoðun.
- Fólk sem þáði fjárhagsaðstoð af heilsufarsástæðum hafði frekar sótt virkninámskeið af einhverju tagi en þeir sem þáðu aðstoð vegna atvinnuleysis eða atvinnumissis. Miklum meirihluta þátttakenda, sem hafði tekið þátt í virkninámskeiði af einhverju tagi, (76%) fannst námskeiðið gagnast sér.
- Alls höfðu 30 svarendur í könnuninni þegið boð um þátttöku í *Virknibrúnni*. Af þessum hópi mætti ríflega helmingur (17 manns). Hlutfallslega fleiri konur en karlar mættu í *Virknibrúna*. Svarendur sem höfðu verið á fjárhagsaðstoð í innan við hálf ár mættu síður í *Virknibrúna* en þeir sem höfðu þegið aðstoð í lengri tíma.
- Öllum þeim sem tóku þátt í *Virknibrúnni* fannst námskeiðið gagnast sér.

Eins hafa ýmis námskeið verið haldin til að efla fólk, til dæmis ungar mæður, innflytjendur og atvinnuleitendur, og hafa mörg þeirra gefið góða raun. Það þarf að meta þau og leggja fjármagn í þau sem hafa reynst vel. Flest þessi verkefni urðu til vegna styrkja sem veitt var vegna Evrópuárs 2010 um fátækt og félagslega einangrun. Það þarf að sjá til þess að það verði fjármagn til að halda þessu áfram og eins þarf að hugsa út fyrir rammann og halda áfram að nýta krafta sem flestra, hvort sem það er innan hins opinbera eða utan.

Hækkun viðmiðunarupphæðar fjárhagsaðstoðar í Reykjavík og aukið aðgengi varðandi stuðning við nám er til fyrirmyndar og mættu fleiri sveitarfélög gera eins.